

Kapitola 3:

Energetika lidského těla

Léčení bez léků

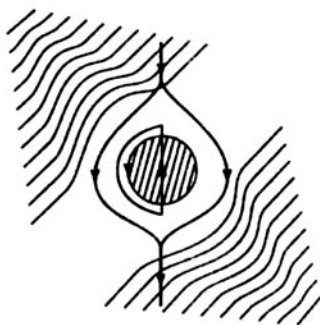
Aby bylo možné naučit se ovládat svou vlastní energii, na které závisí zdraví, je třeba nejdřív získat povědomí o tom, jaká je energetická struktura člověka, jak funguje a jak působí na stav našeho organismu.

Současná medicína při veškeré úctě nepřístupuje k člověku jako ke složitému mnohovrstevnému energinformačnímu systému, ke skutečnému mikrokosmu, ale častěji jako k primitivnímu mechanismu, kterému lze pomoci dlátem a šroubovákem: šroubek se přitáhne a vše je v pořádku.

Jenže člověk, to není jen soubor orgánů, z nichž lze přebytečné vyříznout, chybějící přišít, a pokud nastanou výpadky, zkorigují se léky. Lidské tělo je konstrukce nesmírně složitá, mezi jejímiž částmi existuje přímá vazba. Člověka nelze vnímat jako soubor nepropojených komponentů. Pokud ano, problémy se budou hromadit jeden na druhý: tento orgán byl vyléčen, ale nemoc přeskočila na druhý. Byla objevena antibiotika a s jejich pomocí začala být léčena virová onemocnění – organismus na to odpověděl snížením imunity. Opravdu: k čemu je mu imunita, proč by se měl sám nemoci bránit, když do něho vstupují zvenčí látky, které jsou s to tuto nemoc zdotat?

Tady má počátek i AIDS, mor 20. století. AIDS je syndrom ztráty imunity. Proč imunita schází? Protože v průběhu evoluce, jež míří do slepé uličky, jednoduše odumírá na „nepotřebnost“, a to i kvůli vítěznému tažení antibiotik a dalších léčiv planetou. Člověk nepřetržitě hledá nová neštěstí jen proto, aby se naučil je zdolávat. Aby byl silnější. Aby se donutil k rozvíjení sebe sama.

Četní specialisté nazývají nynější stav medicíny *krizí léčiv*. Není náhodné, že se dnes sami lékaři stále častěji obracejí k výtobytkům východní medicíny. Vždyť východní medicína vnímá člověka jako jednotnou energetickou strukturu, nikoliv jako mechanický shluk orgánů. Podle východního lékařství je člověk energetickým systémem, který je na úrovni energetiky úzce spojen s celým světem (obr. 9).



Obr. 9. Energie vesmíru napájí proudy energie lidské podstaty doslova jako řeka.

Už jsme si ujasnili jedno: člověk není jen tělo. Ale i toto tělo má svou energetiku. První stupeň řízení procesů, probíhajících v našem těle, řízení vlastního zdraví, to je řízení energetických proudů těla. Brzy se přesvědčíte, že energetické proudy v těle jsou pokračováním energoinformačních struktur, odpovídajících za vědomí, a proto je možné je vědomě řídit.

Zdravý člověk má v souladu energetiku těla a vědomí. Všichni vědí, že ve zdravém těle se nachází zdravý duch. Ale lze to říci i jinak: bez zdravého ducha není ani zdravého těla.

Staré východní lékařství dosáhlo v oboru působení na energetiku těla významných úspěchů a dokázalo, že korekcemi energetických proudů, probíhajících v lidském těle, lze skutečně působit na zdraví člověka a léčit jeho nemoci. A netřeba přitom konzumovat léky nebo se ohánět skalpelem.

V tradiční čínské medicíně se tato energie nazývala *energie čchi* (odtud i cvičení *čchi-kung*). U jogínů se tato energie nazývá *prána* – odtud i *pránajáma*, název speciálních dýchacích cvičení.

My nevíme, jaká je podstata této energie. Stačí, že ji člověk může pocítit a ona že může na člověka působit. Shodněme se na tom, že energie jsou naše pocity a pocity jsou energií.

Podle starodávných názorů tato energie obíhá speciálními kanály, jimiž je protkáno celé lidské tělo. A všechny lidské nemoci vznikají narušením cirkulace této energie, z jejího nadbytku nebo nedostatku. Znamená to, že k tomu, aby bylo možné nemoc vyléčit, je třeba naučit se tyto proudy korigovat a dostat je znovu do rovnováhy.

Jak? Právě k tomu slouží vyhlášená japonská bodová masáž a neméně proslavená čínská akupunktura. Ostatně podobná metoda existuje i v ruském lidovém léčitelství a není to nic jiného než léčení pijavicemi. Jehla v ruce čínského lékaře, japonská bodová masáž nebo nám blízké pijavice, to vše jsou způsoby, jak korigovat pohyb energie. Dávni léčitelé věděli, že působením na konkrétní, lidstvu odpradávná známé biologicky aktivní body lze odblokovat energii, jež „uvízla“ v kanálech, a ta pak začne protékat bez překážek rovnoměrně a právě v tom objemu, který je zapotřebí pro zachování zdraví.

Východní medicína zná spoustu rozmanitých metod. Je to už výše jmenovaná bodová masáž, akupunktura, ušní

akupunktura (lечение s pomocí ušního boltce, na němž se nachází plno bioaktivních bodů), su-jok (korejská metoda, v překladu ruka–noha, kdy se působí na ty části ruky a nohy, které odpovídají různým orgánům lidského těla). Aby bylo možné léčit se s pomocí těchto metod, není třeba odjíždět na Východ, slušní specialisté pracují nyní v dostatečném počtu i v jiných zemích. Lze uvést řadu příkladů, jak tyto metody navracejí lidem zdraví a jak je zbavují zdánlivě neléčitelných nemocí.

Východní lékařství dokáže přímo zázraky. Astmatici, kteří absolvují léčebný kurz, zapomínají na inhalátory, nemocní trpící žaludečními vředy se zbavují bolesti a zanechávají diet. Přitom fakt, že jsou vyléčeni, potvrzuje i oficiální medicína. Na jedné klinice, kde se lékaři pokoušejí spojit výsledky současné západní medicíny se starodávnými východními poznatky, byl proveden experiment: nemocní, již absolvovali kurz reflexní akupunktury, pak byli zkoumáni nejmodernějšími vyšetřovacími prostředky – ultrazvukem, rentgenem, metodou termovize atd. A lékařská technika potvrdila, že u jednoho pacienta se opravdu ztratily ledvinové kameny, u jiného zmizely žaludeční vředy a třetí se zbavil vleklé chronické bronchitidy.

Aby bylo možné se ujistit, že východní metody dokážou vyléčit i takovou téměř neléčitelnou chorobu, jakou je psoriáza, není ani technika zapotřebí, neboť pacienti i jejich příbuzní a známí to uvidí na vlastní oči.

Dnes takovou metodu léčení, jakou je reflexní terapie, uznává i oficiální medicína. Už byly zpracovány četné atlasy energetických kanálů a biologicky aktivních bodů. Zdálo by se, že není nic jednoduššího: nyní se všichni rozběhneme ke specialistům, ovládajícím východní medicínu, naladíme energetiku a budeme zdraví!

Ale... Jako obyčejně se ono malé „ale“ vloudí zcela nevhod, stačí nám jen probudit v sobě naději a uvidět na konci tunelu světlo. Rozradostnění a povzbuzení vyléčení pacienti jsou časem vystaveni neradostnému faktu, že už budou

do konce života nuceni navštěvovat léčitele. Dostali se do těžké závislosti na akupunktuře nebo akupresuře a budou je muset využívat stále častěji. Záludná nemoc se obvykle vrací, a pokud se nevrací v dřívější podobě, přicházejí obvykle nějaké jiné nepříjemnosti.

V čem vězí problém? Očividně v tom, že i když se podaří jednou, dvakrát či třikrát zkorigovat energii protékající kanály, ani jehla ani masáž neodstraní příčinu nemoci, protože působí až na následek, na symptomy nemoci. To znamená, že příčina nemoci se nenachází v energetických kanálech, ale někde hlouběji. A kde konkrétně?

Hlavní energetický proud

Už jsme hovořili o tom, že energie lidského těla je úzce spojena s energií jeho vědomí. Jedno bez druhého neexistuje, naopak na sebe vzájemně působí. A ony energetické kanály, s nimiž pracuje východní medicína, jsou druhořadé ve vztahu k základnímu energetickému proudu, který protéká lidským tělem a spojuje je s tím, co nazýváme *vědomí*.

Tento hlavní energetický proud je možné přirovnat ke kmeni stromu, z něhož vyrůstají větve – druhotné energetické proudy. Je-li kmen nemocný, pokřivený nebo nahlodaný živočichy, můžeme jej samozřejmě po nějakou dobu zkoušet narovnat tím, že taháme za větve, ale dříve či později dospějeme k závěru, že léčit je nutné celý kmen.

Stejně tak když se působí metodami východního lékařství na energetické kanály, zdraví se zlepší jen dočasně, ale není možné tímto způsobem odstranit příčinu nemoci. Neboť ta spočívá právě v deformaci hlavního proudu energie. Samozřejmě i tato deformace má své příčiny a právě o nich budeme ještě hovořit. Ale pokud se podaří provést korekci tohoto základního proudu, automaticky se normalizuje průtok energie bočními energetickými kanály. A teprve tehdy nastává skutečné uzdravení jak tělesné, tak duševní.

Lidé jako celek neznají zákony života, zákony existence složitě energoinformační struktury nazývajících se *člověk*. Proto se vydávají falešnou cestou: otravují organismus zbytečnými léky, podrobují se složitým, bolestivým a drahým léčebným procedurám. A nechápou, že je to totéž jako záplatovat starý obnošený oblek, nedbale sešivat bílou nití díry, zatímco oblek potřebuje celý znovu přešít.

Základem zdraví je zdravá energetika (obr. 10). Lidé, kteří toto dokázali pochopit a energeticky se očistili, nepotřebují ani lékaře, ani léčitele, ani senzibily. Protože vědí: náš zdroj zdraví je v nás samých.

Nyní se vrátíme k otázce, co to je *základní energetický proud*. Vysvětlíme si, co za staletí nashromážděné vědomosti sdělují o povaze energetického proudu, jenž tvoří podstatu člověka.

Tento proud je tvořen dvěma proudy, které protékají v opačných směrech – jeden vzhůru a druhý dolů. O jednom proudu existuje domněnka, že vystupuje ze země, druhý přichází z vesmíru. Právě z těchto dvou proudů se skládá celá energetika člověka (obr. 11). Člověk je spojení dvou proudů, tím je řečeno vše!



Obr. 10. Zdravý člověk se trochu podobá hvězdě – jeho hlavní energetické proudy se snadno a bez překážek větví a cirkulují po celém těle.



Obr. 11. Jestliže se na cestě hlavního proudu objeví překážka, proud se zakříví a po těle je rozptýlen nepravidelně. Tehdy člověk onemocní.

Lze si představit člověka, jeho fyzické tělo a energetický obal jako náušnicku, volně visící na dvou svislých nitkách – proudech, které jsou provlečeny skrze ni.

Tady je potřeba upřesnit: energetické proudy samozřejmě neprocházejí přímo fyzickým tělem člověka, ale probíhají jemnou energetickou strukturou, již je tělo prostoupeno. Jsou to doslova dva prostory, položené jeden na druhý. Proto vám teorie o proudech a kanálech energie nic neřekne: objevit je ve fyzickém těle nepřipraveným okem není možné. Přesto má každý z nich své „území“: ten, který prochází zdola nahoru, se nachází přibližně dva palce před páteří u mužů a čtyři palce u žen; proud přicházející z vesmíru, tedy shora dolů, je téměř přimknutý k páteři.

Proud postupující zdola se nazývá *proud energie země*, je to energie, již země vysílá do vesmíru. Poskytuje energii především pro realizaci hrubých, silových vztahů mezi člověkem a okolním světem. Prochází středem energetické podstaty člověka a odchází do vesmíru (obr. 12).



Obr. 12. Stejně jako květ leknínu současně pije vodu a dýchá vzduch, tak i člověk získává svou životní energii z vesmíru a ze země.

Proud shora metaforicky přináší energii vesmíru, vesmírnou informaci, která zajišťuje podporu „božské jiskry“ vědomí. Když člověk přemýšlí, uvolní se a uklidní. Už jsme hovořili o tom, že člověk je schopen přijímat informaci z energoinformačního pole vesmíru. Děje se to právě prostřednictvím kosmického proudu, jenž protéká shora dolů. Proud z vesmíru také prochází středem energetické podstaty člověk, odchází do země a bez vědomí člověka se s proudem jdoucím ze země nemísí.

Díky vzájemnému působení těchto proudů se tvoří energetický obal člověka. Vždyť lidský organismus je uspořádán tak, že je schopen zachycovat energii ze země i vesmíru, zpracovávat ji a přizpůsobovat ji svým potřebám.

Čakry – energetická centra člověka

Naše hrubé fyzické tělo není nic jiného než „stroj“ pověřený tím, aby zajistil existenci mozku, vědomí. Je to jen hmotný nosič tenkých energoinformačních struktur. Proto jsou proudy energie orientovány především na zajištění energoinformační struktury vědomí. Energetika těla je spojena s energetikou vědomí pomocí důležitého prvku energetické struktury člověka, kterým jsou čakry.

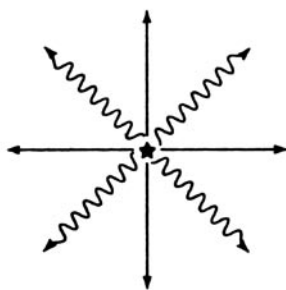
Povědomí o čakrách jako energetických centrech člověka k nám přišlo opět z Východu. Lépe než cokoliv jiného charakterizují čakry energetickou výměnu člověka. Čakry jsou určeny právě k tomu, aby přetvářely energii dvou proudů, jdoucích ze země a z vesmíru, do formy příhodnější pro lidskou bytost. S jejich pomocí se tato přece jen poměrně tvrdá záření změkčují a mění podobu podle potřeb lidské existence.

Přirozeně ani čakry se nenacházejí v hmotném fyzickém těle, ale v jemnohmotném energetickém těle člověka. Každá je spojena s konkrétními anatomickými oblastmi, k nimž

přiléhá. Proto při poškození čaker podléhají nemoci ty orgány, které s nimi souvisejí.

Právě v čakrách dochází ke hromadění energie, přijímané ze dvou různě orientovaných proudů. Pomocí čaker se tato energie rozptyluje do organismu, do energetického obalu lidského těla. Činnost čaker zajišťuje existenci energetického obalu, zvláštního kokonu kolem lidského těla, oné „náušničky“ zavěšené na dvou proudech. Pokud je obal mohutný, silný a jasně svítí, znamená to, že je člověk zdrav. Jelikož je tvořen čakrami, plyne z toho, že zdraví člověka a stav jeho duše v mnoha aspektech, ne-li ve všem, závisí na tom, jak dobře mu pracují čakry.

Ve zdravém stavu je každá čakra nevelký energetický vír, svítící a zářící (obr. 13). Pokud je čakra narušena, je matná a uzavírá se jako vadnoucí kvítek. Jasně je to patrné na barevných Kirlianových fotografiích.



Obr. 13. Čakry jsou energetické víry, jež nás spojují s vesmírem.

Člověk má sedm základních čaker. Jsou umístěny podél dvou centrálních energetických proudů, podél páteře na přesně vyhrazených místech. Každá čakra má svůj název (zdola nahoru): první čakra múládhára, druhá svádhištána, třetí manipúra, čtvrtá anáhata, pátá višuddhi, šestá ádžňá, sedmá Sahasrára.

Všimněte si: čakr je sedm, a to jistě není náhodou. Pokud se nad tím zamyslíme, odhalíme příznak krásy a harmonie, podle jejichž zákonů existuje příroda i sám člověk. Čakry dokonce frekvencí svého záření odpovídají sedmi barvám duhy i sedmi notám! To znamená, že člověk je duha, je hudba! Očividně má od přírody usilovat o to, aby zněl harmonicky a zářil jasným a čistým světlem. K tomu je třeba pouze naladit náš hudební nástroj, hodně opotřebovaný životem, a očistit barvy naší palety, zašpiněné okolní realitou.

Nyní si povíme o každé čakře podrobněji.

Múládhára – takzvané *kostrčové centrum* – se nachází mezi konečným a pohlavními orgány. Je to centrum hromadění energie, stálosti v životě, centrum zodpovědné za přežívání. Mysticky souvisí s červenou barvou a notou „c“.

Svádhištána se nachází v oblasti kříže. Zodpovídá za hromadění sexuální energie, za řízení energie nezbytné pro lidský život. Mysticky souvisí s oranžovou barvou a notou „d“.

Manipúra je umístěna v oblasti solární pleteně nad pupkem. Zodpovídá za životní síly. Mysticky k ní patří žlutá barva a nota „e“.

Anáhata se nachází na úrovni srdce uprostřed hrudi. Zodpovídá za emocionálnost, komunikaci, schopnost dávat a přijímat lásku. Je to čakra výměny energií, energetické rovnováhy; právě přes anáhata oba proudy částečně vycházejí na povrch, ale rovnováha energie tím není narušena, protože anáhata současně sbírá z vnějšího prostředí svobodnou energii, rozptýlenou v prostoru. Právě tak se tvoří vnější obal energetické podstaty člověka. Anáhata mysticky souvisí se zelenou barvou a notou „f“.

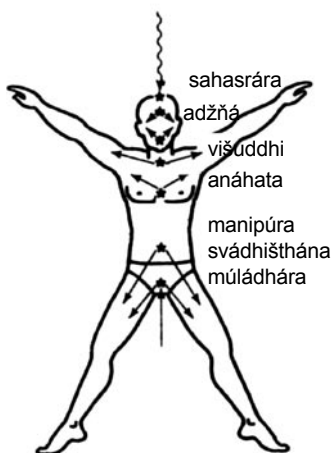
Višuddhi je umístěna v oblasti krční jamky. Je to centrum vůle, komunikace s okolním světem a lidmi. Mysticky patří k modré barvě a notě „g“.

Ádžná se nachází uprostřed mozku na úrovni středu mezi obočím, je to ono známé „třetí oko“. Zodpovídá za sílu in-

telektu, za schopnost převádět myšlenky do života. Mysticky souvisí s tmavomodrou barvou a notou „a“.

Sahasrára se nachází na temeni. Zodpovídá za duchovní aspekt lidské bytosti, za jeho spojení s vesmírem. Mysticky patří k fialové barvě a notě „h“.

Kromě toho, že formují energetický obal, jsou čakry právě oněmi strukturami, prostřednictvím nichž člověk podvědomě působí na okolní svět, na ostatní lidi a jejichž prostřednictvím přijímá libovolné působení zvenčí (obr. 14). Neboť člověk je energoinformační struktura, která je úzce spojena s okolním světem, a proto vnímavě reaguje na veškeré vnější energetické vlivy.



Obr. 14. Čakry rychle rozdělují energii vesmíru po lidském těle.

Nyní jsme se dostali k mechanismu vzniku našich nemocí a patologických stavů. Podstata spočívá v tom, že patologický vliv okolního materiálního světa, druhotná energetika, která přichází z ostatních lidí, ze společnosti, z hmotného světa vůbec, čakry „znečišťuje“ a brání jim v normální práci. A skrze čakry pak ničivě působí i na celý organismus.